



Temat lekcji: Różne sposoby mówienia o rzeczywistości PRL-u.

Opracowanie: Anna Równy

Étap edukacyjny: szkoła ponadgimnazjalna (IV etap)

Przedmiot: język polski, wiedza o kulturze

Czas: 90 minut

Cele zajęć:

cel ogólny

- analiza i interpretacja tekstów kultury i wykorzystanie zawartych w nich informacji;

cele szczegółowe

- określenie problematyki utworów;
- wskazanie zastosowanych w utworze środków wyrazu artystycznego i ich funkcji;
- wykorzystanie w interpretacji elementów znaczących dla odczytania sensu utworu (słowa klucze, konwencje, treści symboliczne);
- porównanie funkcjonowania tych samych motywów w różnych tekstach kultury;
- dostrzeżenie różnic w poznanych tekstach kultury.

Metody pracy: analiza i interpretacja tekstów kultury, praca w grupach.

Materiały dydaktyczne:

- fragmenty Polskiej Kroniki Filmowej;
- „Poemat dla dorosłych” Adama Ważyka;
- film „Elementarz” w reż. Wojciecha Wiszniewskiego.

Pojęcia kluczowe:

propaganda, zniewolenie, komunizm, PRL.

Uwagi:

Do przeprowadzenia zajęć potrzebny jest dostęp do internetu. Lekcję należy przeprowadzić w klasie maturalnej przy omawianiu zagadnień związanych z literaturą i sztuką czasów PRL - u.

Przebieg zajęć:

1. Odtwórz dowolne fragmenty Polskiej Kroniki Filmowej:
www.repozytorium.fn.org.pl
Zadaj pytania: W jaki sposób mówi się o rzeczywistości PRL-u? Jakie różnice dostrzegasz między prawdą historyczną a treściami filmowymi?
2. Podziel klasę na 5. grup. Każdej rozdaj inny fragment tekstu Adama Ważyka pt.: „Poemat dla dorosłych” (w załączniku). Poinformuj młodzież, że to znany utwór Adama Ważyka wydrukowany 21 sierpnia 1955 roku na łamach tygodnika „Nowa Kultura”. Wiersz stał się legendarny i miał tyleż samo przeciwników, co zwolenników. Pytania do tekstu:
 - Kim może być podmiot liryczny?
 - Jaki jest jego stosunek do systemu?
 - Co krytykuje?
 - Jakim językiem się posługuje?



Filmoteka Szkolna

Wspólne zebranie wniosków: Podmiot liryczny atakuje Nową Hutę, symbol socrealizmu i jego dumę, wskazuje na brak moralności, ironicznie przywołuje Eldorado (Wolter), klasa robotnicza to dziki tłum, masa, która nie korzysta z dobrodziejstw kultury i sztuki, to biedota. Wspomina także o hasłach propagandowych, manipulacji, tworzeniu „sztucznych” wrogów. W części 8 pojawiają się aluzje do fatalnego stanu szkolnictwa. Warto jednak zauważyć, że ostatnie słowa Ważyka to: „(...) upominamy się Partią”, a więc nie ma tu, mimo legendy, chęci zmiany ideologii i systemu, pojawia się natomiast postulat naprawy.

3. Odtwórz film Wojciecha Wiszniewskiego pt.: „Elementarz” ze strony internetowej:

www.filmotekaszkolna.pl

Analizę i interpretację rozpocznij od ogólnych wrażeń młodzieży na temat filmu. Możemy się spodziewać, że uczniowie zwrócą uwagę na „dziwność”, oniryczność, brzydotę. Część może czuć się zażenowana, zniesmaczona. Poproś o wskazanie głównego tematu. Prawdopodobnie młodzież odniesie się do tytułowego elementarza. W miarę możliwości pokaż elementarz Falskiego. Zapytaj, jaką dostrzegają różnice między światem w książce dla dzieci a światem filmowym (piękno-brzydota).

Zadaj pytania o: kolejność scen i ich wymowę, bohaterów (tu warto przywołać obrazy Hieronima Boscha i Jerzego Dudy Gracza – rolę groteski w ich twórczości), czas, w którym „dzieją się” owe sceny (kadr pokazujący młodych ludzi w białych koszulach i czerwonych krawatach – koniec filmu) i w końcu różnicę między światem przedstawionym w „Elementarzu” Falskiego a tym filmowym.

Wnioski:

Bohaterowie filmu Wiszniewskiego żyją w rzeczywistości PRL-u, są brzydki, nienaturalnie przerysowani, wręcz groteskowi. Znajdują się w szarych, brudnych, ohydnych pomieszczeniach. Wykonują prozaiczne prace, np.: sprzątanie podłogi, lub są zwykłymi robotnikami. Nawet akt seksualny przypomina tu kopulację zwierząt a nie miłość dwojga ludzi. Przywołany tekst Władysława Bełzy pt.: „Katechizm polskiego dziecka”, wiersz z 1912 roku, wydaje się być tu nie na miejscu, a odpowiedź na ostatnie pytanie: „A w co wierzysz?” nie pada; kadr pokazuje młodzieżówkę socjalistyczną. Konwencja oniryczna natomiast przywołuje na myśl zły sen, koszmar, Kafkowski obraz świata, labirynt. Film dość odważnie krytykuje rzeczywistość PRL-u.

4. Wspólnie z uczniami wyciągnij wnioski ze wszystkich tekstów – od pochwały i propagandy do negacji świata.

Praca domowa:

Rzeczywistość polska w komediach Stanisława Barei. Opisz filmową rzeczywistość, odwołując się do jednego wybranego filmu.



Załączniki:

Adam Ważyk, *Poemat dla dorosłych*

(...)

4.

*Ze wsi, z miasteczek wagonami jadą
zbudować hutę, wyczarować miasto,
wykopać z ziemi nowe Eldorado,
armią pionierską, zbieraną hałastrą
tłoczą się w szopach, barakach, hotelach,
człapią i gwiżdżą w błotnistych ulicach:
wielka migracja, skudłona ambicja,
na szyi sznurek – krzyżyk z Częstochowy,
trzy piętra wyzwisk, jasieczek puchowy,
maciora wódki i ambit na dziewczki,
dusza nieufna, spod miedzy wyrwana,
wpół rozbudzona i wpół obłąkana,
milcząca w słowach, śpiewająca śpiewki,
wypchnięta nagle z mroków średniowiecza
masa wędrowna, Polska nieczłowiecza
wyjąca z nudy w grudniowe wieczory...
W koszach od śmieci na zwieszonym sznurze
chłopcy latają kotami po murze,
żeńskie hotele, te świeckie klasztory,
trzeszczą od tarła, a potem grafinie
miotu pozbędą się – Wisła tu płynie.*

*Wielka migracja przemysł budująca,
nie znana Polsce, ale znana dziejom,
karmiona pustką wielkich słów, żyjąca
dziko, z dnia na dzień i wbrew kaznodziejom –
w węglowym czadzie, w powolnej męczarni,
z niej się wytapia robotnicza klasa.
Dużo odpadków. A na razie kasza.*

6.

*Na stacji kolejowej
panna Jadzia w bufecie
taka ładna, kiedy poziewa,
taka ładna, kiedy nalewa...
UWAGA! WRÓG PODSUWA CI WÓDKĘ!
Tu na pewno będziesz otruty,
panna Jadzia ściągnie ci buty,
taka ładna, kiedy poziewa,
taka ładna, kiedy nalewa...
UWAGA! WRÓG PODSUWA CI WÓDKĘ!
Nie jedź, chłopcze, do Nowej Huty,
bo po drodze będziesz otruty,
niech ustrzeże cię plakat węzowy*



*i w żołądku dorsz narodowy:
UWAGA! WRÓG PODSUWA CI WÓDKĘ!*

8.

*To prawda,
kiedy miedziaki nudziarstwa
zagłuszają wielki cel wychowawczy,
kiedy sępy abstrakcji wyjadają nam mózgi,
kiedy zamyka się uczniów w podręcznikach bez okien,
kiedy redukuje się język do trzydziestu zaklęć,
kiedy gaśnie lampa wyobraźni,
kiedy dobrzy ludzie z księżycą
odmawiają nam prawa do gustu,
to prawda,
wtedy nam grozi tępota.*

11.

*Spekulanci zaciągnęli do cichego piekła
w ustronnej willi za miastem – uciekła.
Zabłąkała się w nocy pijana,
na betonie przeleżała do rana.*

*Wyrzucono ją ze szkoły artystycznej
za brak moralności socjalistycznej.*

*Truła się raz – odratowano.
Truła się drugi raz – pochowano.*

*Wszystko tu stare. Stare są hycle
od moralności socjalistycznej.*

15.

*Są ludzie spracowani,
są ludzie z Nowej Huty,
którzy nigdy nie byli w teatrze,
są polskie jabłka niedostępne dla dzieci,
są dzieci wzgardzone przez występnych lekarzy,
są chłopcy zmuszani do kłamstwa,
są dziewczyny zmuszane do kłamstwa,
są stare żony wyrzucane z mieszkań przez mężów,
są przemęczeni, konający na zawał serca,
są ludzie oczerniani, opluci,
są odzierani na ulicach
przez zwykłych opryszków, dla których się szuka definicji prawnej,*

*są ludzie czekający na papierek,
są czekający na sprawiedliwość,
są ludzie, którzy długo czekają.*



Filmoteka Szkolna

*Upominamy się na ziemi
o ludzi spracowanych,
o klucze do drzwi pasujące,
o izby z oknami,
o ściany bez grzybów,
o nienawiść do papierków,
o drogi święty czas ludzki,
o bezpieczny powrót do domu,
o proste odróżnianie słowa od czynu.*

*Upominamy się na ziemi,
o którą nie graliśmy w kości,
o którą milion padł w bitwach,
o jasne prawdy, o zboże wolności,
o rozum płomienny,
o rozum płomienny,
upominamy się codziennie,
upominamy się Partią.*



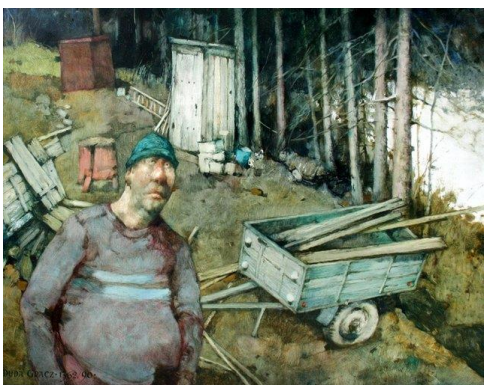
Obrazy Jerzego Dudy Gracza:



„Hamlet polny”



„Kamion-Melancholia”



„Motyw polski”