

Filmoteka Szkolna

Eksperyment w sztuce filmowej –
„Czerwone i czarne”, „Elementarz”

Organizatorzy:



Ministerstwo
Kultury
i Dziedzictwa
Narodowego

„Czerwone i czarne”, „Elementarz”

„Przemiany sztuki filmowej w dokumentalnym i animowanym. W każdym z nich zastosowano zabiegi warsztatowe, które w momencie ich powstawania świadczyły o formalnym nowatorstwie. Do dziś jednak urzekają one także niezwykle autorskim spojrzeniem na świat i sztukę, stanowiąc wyraz wielkiej wrażliwości i ogromnego talentu ich autorów. Utwory te zawierają ponadto spójną i przemyślaną wizję pewnej uniwersalnej prawdy o świecie. Optymalnym narzędziem do jej przekazania okazał się w rękach artysty-demiurga eksperyment filmowy”

Eksperyment w sztuce filmowej

Eksperyment (łacińskie *experimentum*) może stanowić źródło wiedzy, którą czerpiemy z doświadczenia (łacińskie *experientia*).

Po łacinie *experientia* oznacza wiedzę zdobywaną w wyniku ponawianych prób (*ex* – z; *peritus* – sprawdzony/próbowany) i posiada ten sam rdzeń, co łacińskie *periculum* oznaczające ryzyko/zagrożenie/niebezpieczeństwo. Przeprowadzać eksperyment to zatem wystawiać się na ryzyko – na to, co nieprzewidziane i potencjalnie niebezpieczne. Eksperymentować to wypróbować nowe działania, metody, techniki nie wiedząc dokładnie, dokąd nas to zaprowadzi.

Eksperyment w sztuce filmowej

Inaczej:

- innowacja w sferze języka ruchomych obrazów
- nowatorskie utwory artystyczne w sztuce filmowej
- połączenie wartości artystycznych i poznawczych
- nowa możliwość wyrażania indywidualności twórczej
- złożoność formalna i metaforyczna

Animacja eksperymentalna

Animacja eksperymentalna to szerokie pojęcie, którym określa się różne formy filmu animowanego, przełamujące konwencje formalne i narracyjne.

Twórcy:

- Franciszka i Stefan Themersonowie
- Jan Lenica
- Walerian Borowczyk
- Józef Robakowski
- Zbigniew Rybczyński
- Jerzy Kucia

Film eksperymentalny

Amerykański filmoznawca David Bordwell zwraca uwagę na podważanie w nim wszystkiego tego, do czego przywykł widz.

Utwór przynależący do tego rodzaju nie musi np. być oparty na scenariuszu, opowiadać historii, stosować powszechnie przyjętych zasad języka filmu.

Film eksperymentalny przyjmuje dwie podstawowe formy:

- abstrakcyjną - opiera się w całości na właściwościach, jakie niesie ze sobą obraz (kolor, kształt),
- asocjacyjną - główną formą oddziaływania jest zestawianie rozmaitych elementów, niekiedy z pozoru do siebie nieprzystających, w celu wyrażenia autorskiej idei.

Polska Szkoła Animacji

- poszukiwania warsztatowe (w zakresie uproszczonego rysunku, wycinanki, plamy barwnej)
- Studio Małych Form Filmowych „Semafor” w Łodzi, Studio Miniatur Filmowych w Warszawie, Studio Filmów Rysunkowych w Bielsku – Białej
- autorskie traktowanie filmu animowanego – reżyser, scenograf i scenarzysta w jednej osobie
- współpraca z wybitnymi kompozytorami: Krzysztof Komeda, Włodzimierz Kotoński, Krzysztof Penderecki, Waldemar Kazanecki

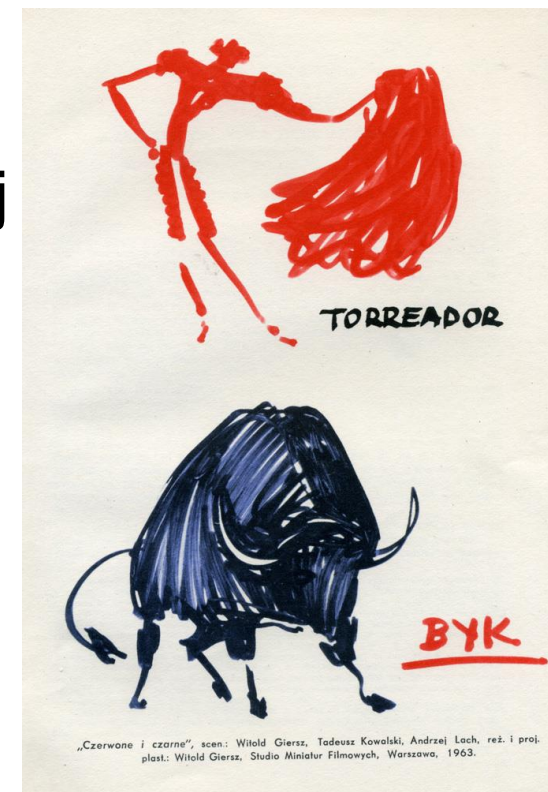
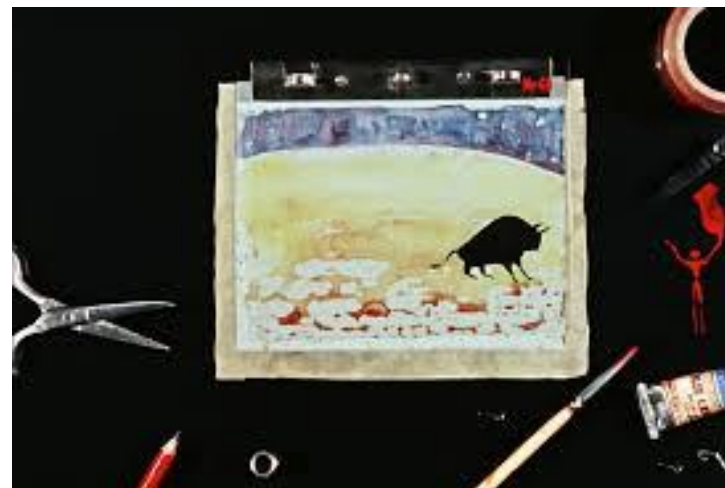
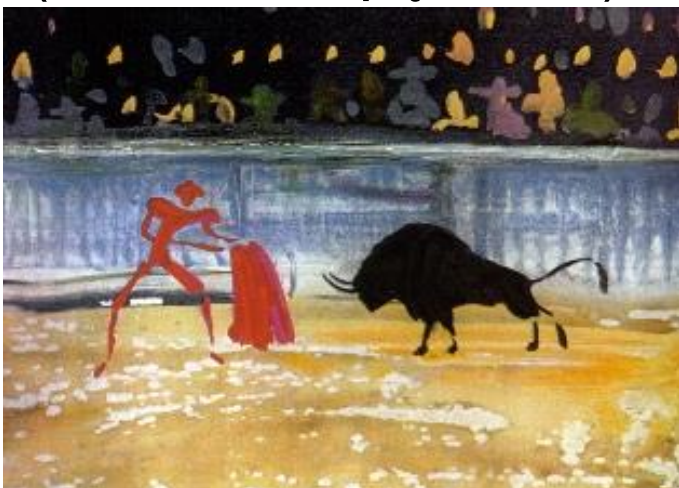
Witold Giersz, ur. 1927 r.

Reżyser i scenarzysta, twórca filmów animowanych; urodzony w Poraju, koło Częstochowy. Studiował ekonomię w Katowicach, ale w odpowiedzi na anons Spółdzielni Filmów Rysunkowych w Bielsku-Białej rozpoczął pracę animatora. Stworzył filię Studia Filmów Rysunkowych w Warszawie. Jako reżyser filmu animowanego debiutował filmem *Tajemnica starego zamku* (1956). Studia reżyserskie na Łódzkiej Filmówce ukończył zaocznie dopiero w 1974 roku. Jego filmy jak *Mały western* (1960), *Czerwone i czarne* (1963) czy *Oczekiwanie* (1962) należą do najważniejszych w dorobku polskiej animacji. Jest laureatem wielu nagród za twórczość w tej dziedzinie, między innymi nagrody Ministra Kultury.

Projekcja filmu „Czerwone i czarne”

„Czerwone i czarne” (1963)

- osi ą fabu ły jest korrida
- filmowy ąart o walce dwóch barwnych plam
- dwie dominuj ące plamy: czerwona – torreador i czarna - byk
- obrazy k ładzione s ą bezpo średnio na ta ńmie celuloidowej (malowane p ędzlem)



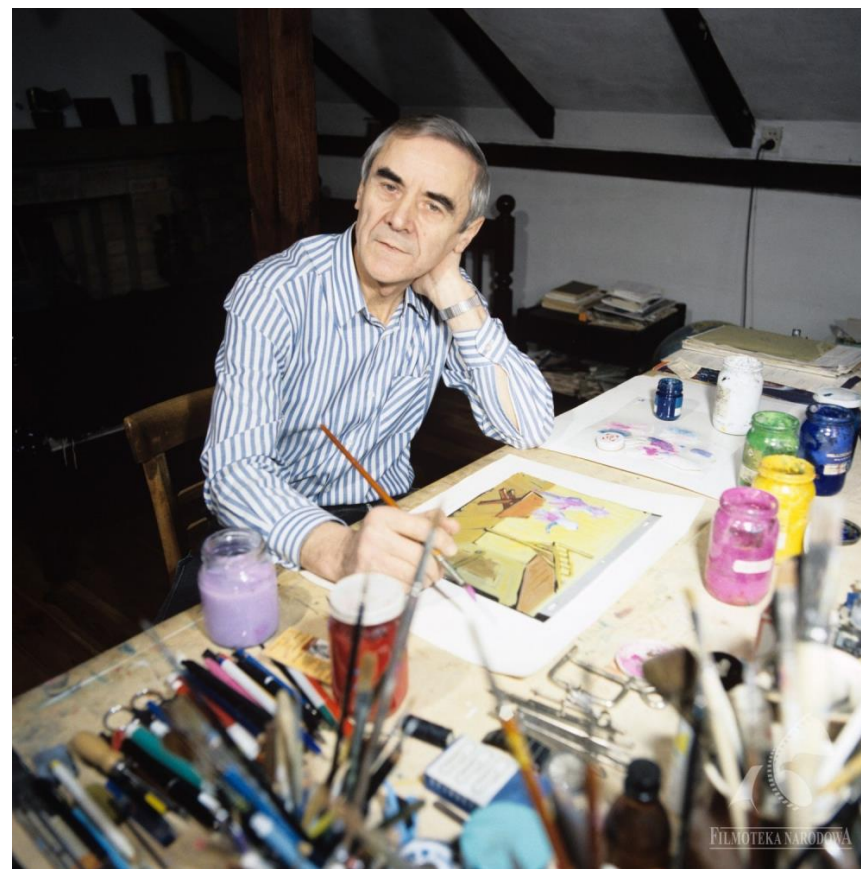
„Czerwone i czarne” (1963)

- autotematyzm – w filmie pojawia się Witold Giersz i jego operator Jan Tkaczyk
- źródłem inspiracji plastycznych były ilustracje Picassa do *Tauromachii Jose Delgado* i *Don Kichota*
- animacja poklatkowa (bez użycia komputera)



„Czerwone i czarne” - interpretacje

- odczytywany jako pojedynek dwóch sił politycznych w Polsce: Partii (czerwone) i Kościoła (czarne) (konflikt Władysława Gomułki i kardynała Stefana Wyszyńskiego)
- walka przeciwieństw
- dwoistość świata i ludzkiej natury
- proces zmagania się artysty z tworzywem sztuki



„Czerwone i czarne” – inspiracje metodyczne

- Filmoteka Szkolna - Scenariusz lekcji Justyny Całczyńskiej: Zabawa kolorami w filmie „Czerwone i czarne” Witolda Giersza
- 70 – minutowa wypowiedź radiowa Witolda Giersza w audycji Polskiego Radia „Animator na 1500 procent, czyli Witold Giersz”
<https://www.polskieradio.pl/39/156/artykul/2686368,animator-na-1500-procent-czyli-witold-giersz>



Inne inspiracje metodyczne

autotematyzm - połączenie filmu „Czerwone i czarne” z tekstami literackimi wyróżnionymi w podstawie programowej, np.

- Jan Kochanowski „Nie zwykłem i nie leda piórem opatrzony”,
- Melchior Wańkowicz „Ziele na kraterze” (fragmenty)
- wybrane wiersze: Krzysztofa Kamila Baczyńskiego, Stanisława Barańczaka, Cypriana Norwida, Wisławy Szymborskiej.

Omówienie scenariusza lekcji do filmu z zasobów FSz

Epoka Moralnego Niepokoju 1976 - 1981

- okres mocno związany z polityką i z przełomowymi wydarzeniami historycznymi tego czasu: strajki w Radomiu i w Ursusie, powstanie Komitetu Obrony Robotników i Komitetu Założycielskiego Wolnych Związków Zawodowych, wybór Karola Wojtyły na papieża, strajk w Stoczni Gdańskiej 1980, legalizacja „Solidarności”, Nagroda Nobla dla Czesława Miłosza, wprowadzenie stanu wojennego
- kultura społecznego protestu, zejście do „podziemia”
- debiuty młodych reżyserów komentujących rzeczywistość

Film dokumentalny kreatywny / dokument kreatywny

- Jego twórca, zmierzając do ukazania własnej wizji rejestrowanej rzeczywistości, operuje środkami ekspresji artystycznej zapożyczonymi z kina fabularnego. W sferze wizualnej polega to np. na zastosowaniu zwolnionych lub nakładanych zdjęć bądź nietypowych planów i punktów widzenia, w sferze dźwiękowej na deformacji głosu i wreszcie na zaskakujących rozwiązaniach montażowych. Nurt kreatywny jest niezwykle reprezentatywny dla polskiego kina dokumentalnego, a pojawił się w nim w latach 70. za sprawą takich twórców, jak P. Szulkin, G. Królikiewicz, M. Koterski i najbardziej radykalnego „krecjonisty”, W. Wiszniewskiego

Agnieszka Morstin – Popławska za „Słownik filmu”, red. Rafał Syska,
Krakowskie Wydawnictwo Naukowe, Kraków 2010.

Wojciech Wiszniewski (1946 – 1981)

- Reżyser, aktor; urodzony w 1946 w Łodzi, zmarł przedwcześnie na zawał serca w 1981 w Warszawie. Ukończył reżyserię w łódzkiej Szkole Filmowej. Realizował głównie filmy dokumentalne jak *Wanda Gościmińska - włókniarka*, *Sztygar na zagrodzie* czy *Stolarz*. Jako reżyser doceniony został dopiero po śmierci, przyznano mu wtedy Krzyż Kawalerski Orderu Odrodzenia Polski. Stworzył także sztukę teatralną, spektakl teatru telewizji oraz telewizyjny film fabularny. Najważniejsze w jego dorobku są jednak niepowtarzalne dokumenty, najgłośniejszy z nich *Elementarz* (1976) określany jest przez krytyków jako arcydzieło.

Projekcja filmu „Elementarz”

„Elementarz”

- Film składa się z prologu (freski z „Pocztu królów polskich” Jana Matejki) i trzech części:
 - pomieszczenia strażników dawnego elementarza Falskiego
 - obrazów ukazujących degradację społeczeństwa epoki rządów Gierka
 - na pytania z wiersza Bełzy „Wyznanie wiary dziecięca polskiego” zadawane przez dorosłych odpowiadają dzieci; tu przekrój społeczeństwa polskiego: od portretu wielopokoleniowej rodziny po obrazek umorusanych robotników w waciakach

Zakończenie wywołało sprzeciw cenzury i film objęto zakazem rozpowszechniania; został wyświetlony dopiero po śmierci reżysera, na Krakowskim Festiwalu Filmowym w 1981 roku (6 statuetek, w tym Złoty Lajkonik w konkursie polskim i nagroda FIPRESCI w konkursie międzynarodowym).

„Elementarz” 1976, premiera 1981

Film rozpoczyna się od recytacji alfabetu; „a” wypowiada zmęczona sprzątaczką, „b” – para siedemdziesięciolatek podczas wulgarnie przedstawionego zbliżenia seksualnego, „c” – starzec zamykający szafę, w której znajduje się *Kucie kos* Artura Grottgera, „d” – karmiąca drób staruszka, a kolejne litery alfabetu – wieloosobowy chór Polaków. Następnie z ust dorosłych padają pytania z wiersza Bełzy. Odpowiedzi udzielają dzieci. Ostatnie pytanie, „A w co wierzysz?”, zadawane przez członków Związku Młodzieży Socjalistycznej, spotyka się z milczeniem dwóch chłopców, którzy uciekają od kamery przy dźwiękach *Sonaty księżycowej* Ludwiga van Beethovena w wyidealizowany pejzaż wiejski.

„Elementarz” - interpretacje

- tytułowy „elementarz” pełni funkcję symboliczną, oznacza podstawowy kod komunikacji między ludźmi, rozumienia świata, tradycji
- reżyser za pomocą „Elementarza” Mariana Falskiego i „Katechizmu polskiego dziecka” („Wyznanie wiary dziecięcia polskiego”) Władysława Bełzy, dwóch klasyków polskiej literatury, oddał wizję stanu świadomości społecznej Polaków lat siedemdziesiątych



Omówienie scenariuszy lekcji z zasobów FSz

- Scenariusz lekcji Anny Ryłek: Elementarz odczytany na nowo w filmie Wojciecha Wiszniewskiego.
- Scenariusz lekcji Anny Równy: Różne sposoby mówienia o rzeczywistości PRL-u.

<https://wfdif.online/strefa-vod/kroniki/polska-kronika-filmowa-5509/>

Dodatkowe inspiracje metodyczne

- scenariusz autorski dla Legalnej Kultury: Polski alfabet według Wojciecha Wiszniewskiego – „Elementarz” (1976)
- film aktorsko – animowany (tzw. film kombinowany) „Elementarz” reż. Krzysztof Krauze (1978) <https://wfdif.online/strefa-vod/animacja/elementarz/>, wyst. Maria Chwalibóg, Mieczysław Kalenik
- powiązanie z przedmiotem Historia i teraźniejszość (wyjaśnia proces tworzenia się narodu oraz różnorodność kontekstów znaczeniowych tego pojęcia; wyjaśnia, na czym polega patriotyzm oraz czym różni się od szowinizmu i kosmopolityzmu; wskazuje przykłady postaw patriotycznych we współczesnym świecie)

Dziękuję za uwagę

Anna Równy
annarowny@wp.pl

