



Filmoteka Szkolna

MALARSKIE INSPIRACJE

Wojciech Otto

MKiDN



FINA

POKREWIEŃSTWO SZTUK

Malarstwo – symbol
i alegoria

SIMONIDES Z KEOS
POEZJA
MÓWIĄCYM
MALARSTWEM

Malowanie słowami –
rola bodźców
zmysłowych w procesie
powstawania
wyobrażeń

Mówiące
malarstwo
-
Niema poezja

UT PICTURA POESIS
UT POESIS PICTURA

HORACY
LIST DO PIZONÓW

Literatura –
poemat opisowy

Laokoon, czyli o granicach
malarstwa i poezji
Ephraim Gotthold Lessing (1766)

Odmienność tworzywa
Znaki naturalne
Znaki dowolne

Następstwo
elementów w
czasie (akcja)

Obiekty
unieruchomione
w czasie

SZTUKI CZASOWE
LITERATURA
FILM

SZTUKI PRZESTRZENNE
MALARSTWO
RZEŹBA

Budowa dzieła filmowego



OBRAZ

OBRAZ

SŁOWO

MUZYKA

DŹWIĘK

SZMERY

```
graph TD; FILM([FILM]) --> LITERATURA[LITERATURA]; FILM --> MUZYKA[MUZYKA]; FILM --> MALARSTWO[MALARSTWO];
```

FILM

LITERATURA

MUZYKA

MALARSTWO

ADAPTACJA FILMOWA JAKO PRZEKŁAD INTERSEMIOTYCZNY

Przekład jednego systemu semiotycznego na drugi. Transkrypcja (tłumaczenie) znaków, które należą do odmiennych systemów. Zwykle jest to artystyczne przełożenie treści utworu - na przykład literackiego lub malarskiego - na taki, który operuje innym systemem znaków, język filmu czy teatru.

Płaszczyzny przekładu intersemiotycznego:

budulcowy – nieprzekładalny

budulcowo-znaczeniowy – częściowo przekładalny

znaczeniowy (kulturowy) – całkowicie przekładalny

CHWYTY ADAPTACYJNE

Substytucja

Redukcja

Transakcentacja

Amplifikacja

Addycja

Inwersja

Kompresja

OBRAZOWY EKWIWALENT
SŁÓW



Wspomnienie miłości Barbary
– zrywanie nenufarów

„Noce i dni” J. Antczaka
a powieść M. Dąbrowskiej

OBRAZOWO-DŹWIĘKOWY EKWIWALENT SŁÓW



Liryczny język Stachury ma ekwiwalent w nastrojowej scenerii, oprawie muzycznej („Stabat Mater” A. Vivaldiego i poetyckich dialogach)

„Siekierzada”
W. Leszczyńskiego
a powieść E. Stachury

„Tango”
Z. Rybczyński

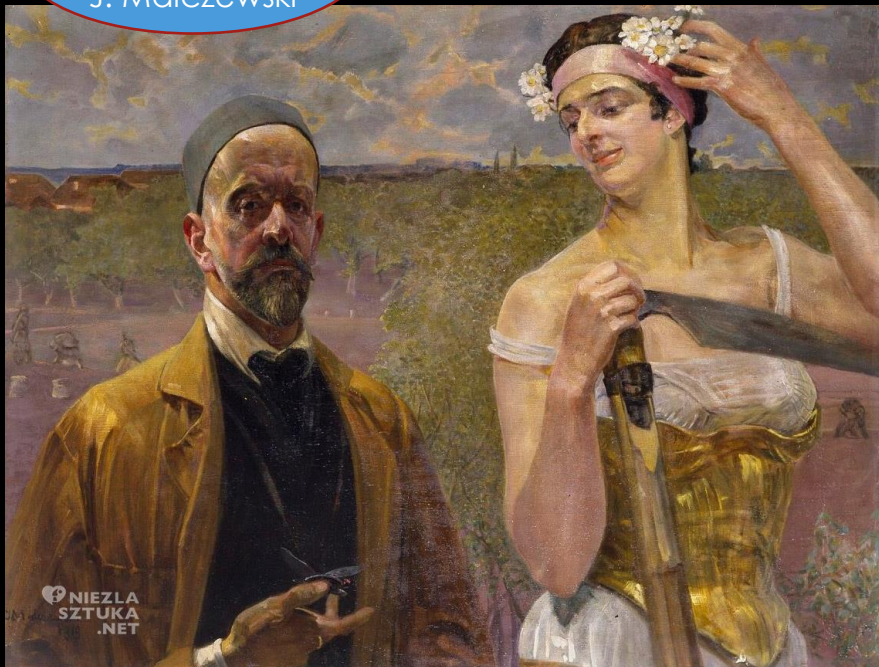
Widomy znak naszej życiowej stagnacji, bezmyślnej nudy, jałowości codziennej egzystencji. Zaabsorbowani własnymi czynnościami, nie dostrzegamy bliźnich, izolujemy się w swych poczynaniach, odgradzamy warstwą samotności. Według odmiennych interpretacji to z kolei rozpaczliwe wołanie o chwilę intymności, spokoju, samotności w świecie, w którym jesteśmy skazani na ciągłe przebywanie z innymi. To także wizja ludzkiego losu – zapętlonego i cyklicznego, od narodzin do śmierci. We wszystkich przypadkach rzeczywistość jest sprowadzona w wymiar absurdu i groteski, stanowi surrealistyczną wizję przesyconą humorem spod znaku Witkacego. Muzyka Hajduna - poprzez swoją rytmikę – podkreśla ową cykliczność, jak powtarzający się rytm tanga.



WIZUALNY EKSPERYMENT

CYTAT MALARSKI W FILMIE

Cykl
„Thanatos”
J. Malczewski



„Tobiasz i Parki”
J. Malczewski

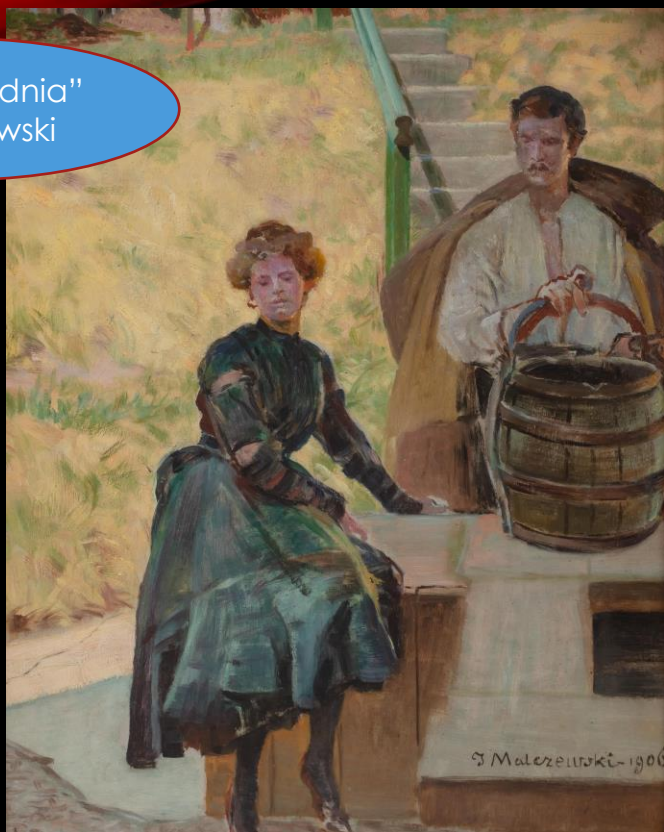


„Brzezina”
A. Wajda



Służąca Malina
jako personifikacja śmierci.
Trzy Parki przędą nić
męskiego żywota
(Oleńka – Kłoto,
Malina – Lachesis,
Katarzyna – Atropos).

„Zatruta studnia”
J. Malczewski



„Brzezina”
A. Wajda



Woda śmierć – woda oczyszczenie

Wzorce ikonograficzne

Nastrój



„Panny z Wilka”
A. Wajda

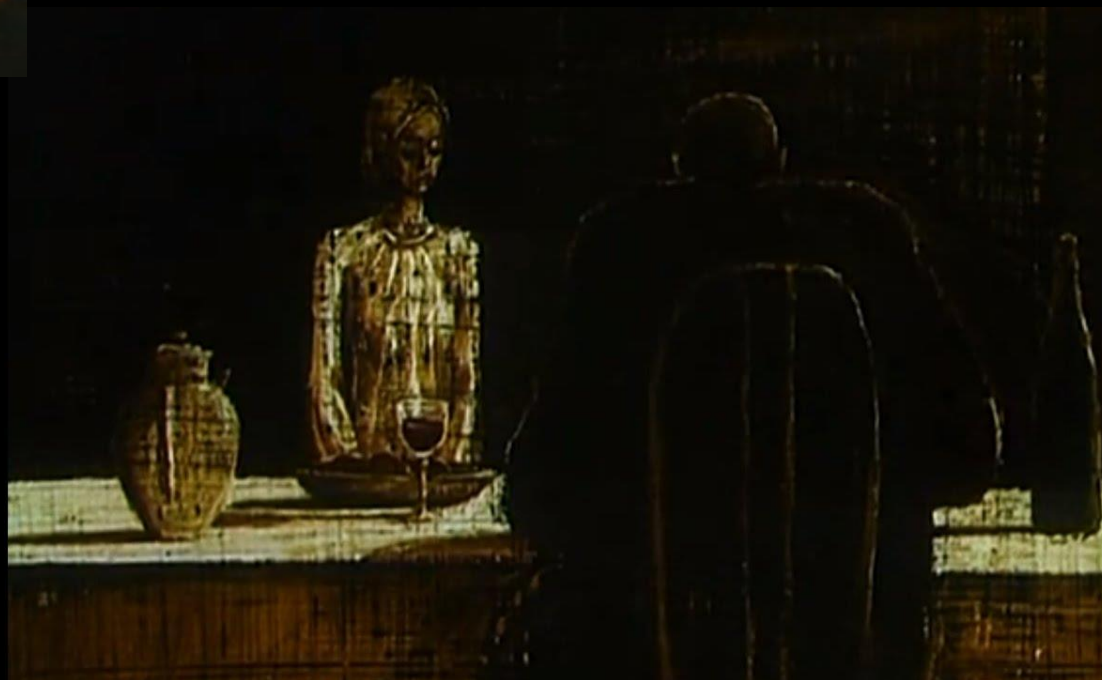
Nawiązania do palety barwnej polskiego malarstwa pejzażowego (Wyczółkowski, Ryszczyk, Fałat).
Rozwiązania świetlne i kolorystyczne impresjonistów.

ŁAGODNA - Piotr Dumala
INSPIRACJE MALARSKIE

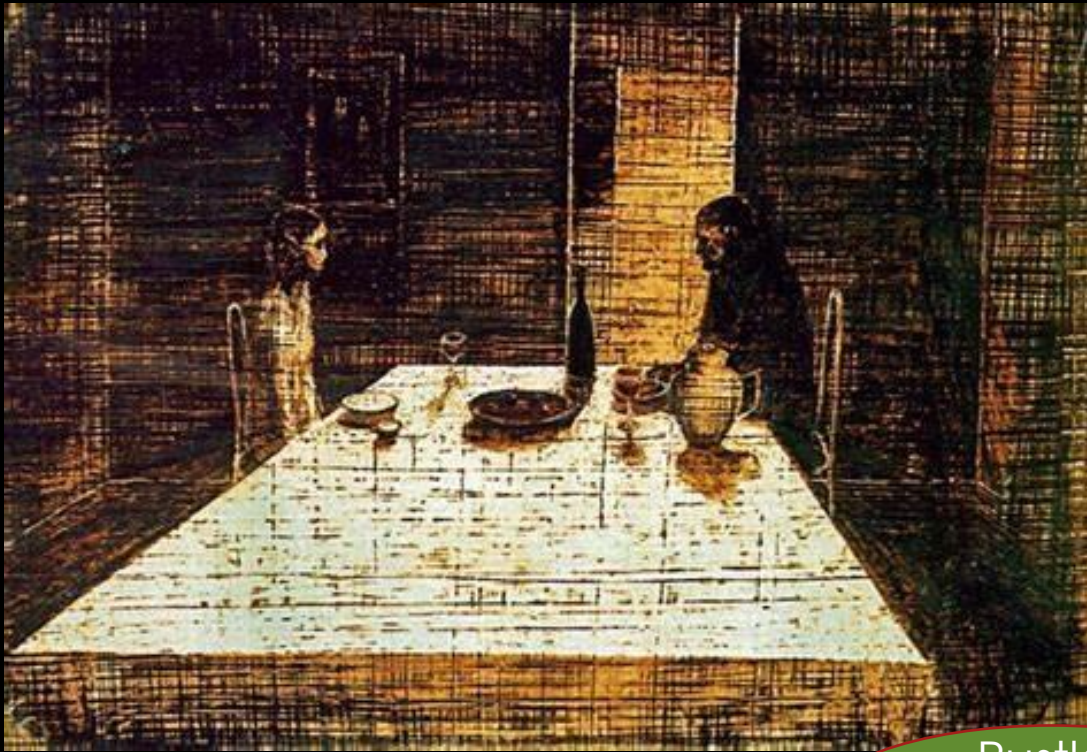
Caravaggio



Paleta barw,
światłocień



„Łagodna”
P. Dumala



Pustka
duszy/pusta
ekranu

„Melancholia
i tajemnica
ulicy”
Giorgio de
Chirico

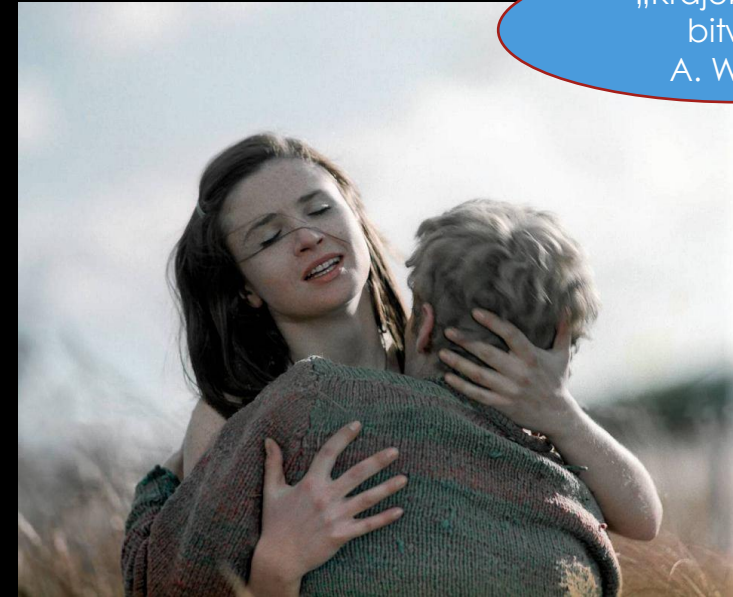


EGZEMPLIFIKACJE

„Rozstrzelania”
A. Wróblewski



„Krajobraz po bitwie”
A. Wajda



Poeta, słysząc słowa: „Hände hoch!”, kamienieje z odruchowo uniesionymi ramionami. Scena przypadkowego zastrzelenia Niny - wielokrotnie powtórzone w zwolnionym tempie, migawkowe ujęcie padającego ciała dziewczyny, to filmowy ekwiwalent kompozycji Wróblewskiego, w których sylwetki rozstrzeliwanych rozsypują się w sterty osobno leżących rąk, nóg i korpusów, a głowy spoczywają na karkach szyją do góry. Obraz ten znajduje swe dopełnienie w następnym ujęciu, kiedy w tej samej wyrwie muru, na tle szarego nieba, pojawia się i zastyga - znów w charakterystycznej dla „rozstrzeliwanych” pozie – Poeta.



„Wszystko na
sprzedaż”
A. Wajda

Sceny wizyty reżysera Andrzeja w galerii na Mazowieckiej i „Rozstrzelania” pojawiające się mu w formie „powidoków” na przemian z widokiem gasnącej kuli słońca służą konfrontowaniu postawy bohatera filmu z ideałami młodości, czyli postawą tego malarza - symbolu prawdziwego artysty. To także nawiązanie do filmów Wajdy z okresu Szkoły Polskiej.



„Ofelia”
John Everett Millais



Ofelia z „Hamleta” Szekspira – symbol nieszczęśliwej miłości, szaleństwa i samobójczej śmierci z rozpacz.

Oniryczna scena o metaforycznym i dosłownym końcu świata i cywilizacji. Justine jest współczesną Ofelią.

„Melancholia”
L. von Trier



„Wojaczek”
L. Majewski

Kompilacja tekstów literackich – Jarosław Iwaszkiewicz –
Sándor Márai - Krystyna Janda

Aluzje plastyczne – Edward Hopper „Samotność w wielkim mieście”

Muzyka nastroju – Paweł Mykietyn



Synteza
procesów
adaptacyjnych



„Tatarak”
A. Wajda

Poeta i poezja na ekranie – recytacje i motywy (cień, ptak, ciało, śmierć, biel)

Muzyka z epoki (nastroje i kontrnastroje)/„Miserere” H. M. Góreckiego
Inni artyści: E. Stachura, J. Słowacki („Hymn o zachodzie słońca...”),
T. Mann („Doktor Faustus”)



W prezentacji w oparciu o prawo cytatu wykorzystano:

kadry z filmów:

„Noce i dni”, scenariusz i reżyseria: Jerzy Antczak,

zdjęcia: Stanisław Loth, rok produkcji 1975,

źródło: <https://cyfrowa.tvp.pl/>

„Krajobraz po bitwie”, reżyseria: Andrzej Wajda, scenariusz: Andrzej Wajda, Andrzej Brzozowski,

zdjęcia: Zygmunt Samosiuk, rok produkcji 1975,

źródło: <https://m.imdb.com/>

„Tango”, scenariusz, reżyseria i zdjęcia: Zbigniew Rybczyński,

rok produkcji 1980,

źródło: <https://fototeka.fn.org.pl/>

„Melancholia”, scenariusz i reżyseria: Lars von Trier

zdjęcia: Manuel Alberto Claro, rok produkcji 2011

źródło: <https://www.filmweb.pl/>

"Tatarak", scenariusz i reżyseria: Andrzej Wajda

zdjęcia: Paweł Edelman, rok produkcji 2009

źródło: <https://culture.pl>

„Brzezina”, scenariusz i reżyseria: Andrzej Wajda,

zdjęcia: Zygmunt Samosiuk, rok produkcji 1970

źródło: <https://ninateka.pl/>

„Łagodna” scenariusz i reżyseria: Piotr Dumala

oprac. plastyczne: Piotr Dumala, rok produkcji 1985

źródło: <https://ninateka.pl/>

fotosy z filmów:

„Siekierzada”, scenariusz i reżyseria: Witold Leszczyński, rok produkcji 1985,

autor zdjęcia: Henryk Włoch

źródło: <https://fototeka.fn.org.pl>

„Wszystko na sprzedaż”, scenariusz i reżyseria: Andrzej Wajda, rok produkcji 1968,

autorka zdjęcia: Renata Pajchel

źródło: <https://fototeka.fn.org.pl>

„Wojaczek”, reżyseria: Lech Majewski, scenariusz: Lech Majewski, Maciej Melecki, rok produkcji 1999,

autor zdjęcia: Bartłomiej Zaranek,

źródło: <https://fototeka.fn.org.pl>

Obrazy:

Jacek Malczewski, „Zatruta studnia”, 1906, źródło ilustracji: <https://bid.desa.pl/>

Jacek Malczewski, „Autoportret z Thanatosem”, 1919, źródło ilustracji: <https://niezlasztuka.net/>

Jacek Malczewski, „Natchnienie” („Tobiasz i Parki”), 1912, źródło ilustracji: <https://rogalin.mnp.art.pl/wirtualne-muzeum>

Michelangelo Merisi da Caravaggio, „Powołanie świętego Mateusza” (fragment), 1598–1600, źródło ilustracji: <https://pl.wikipedia.org>

Giorgio de Chirico, „Melancholia i tajemnica ulicy”, 1914, źródło ilustracji: <https://artykulacja.wordpress.com/>

Andrzej Wróblewski, „Rozstrzelanie VIII (surrealistyczne)”, 1949, źródło ilustracji: <https://culture.pl>

John Everett Millais, „Ofelia”, datowanie: 1851–1852, źródło ilustracji: <https://www.thecollector.com>